

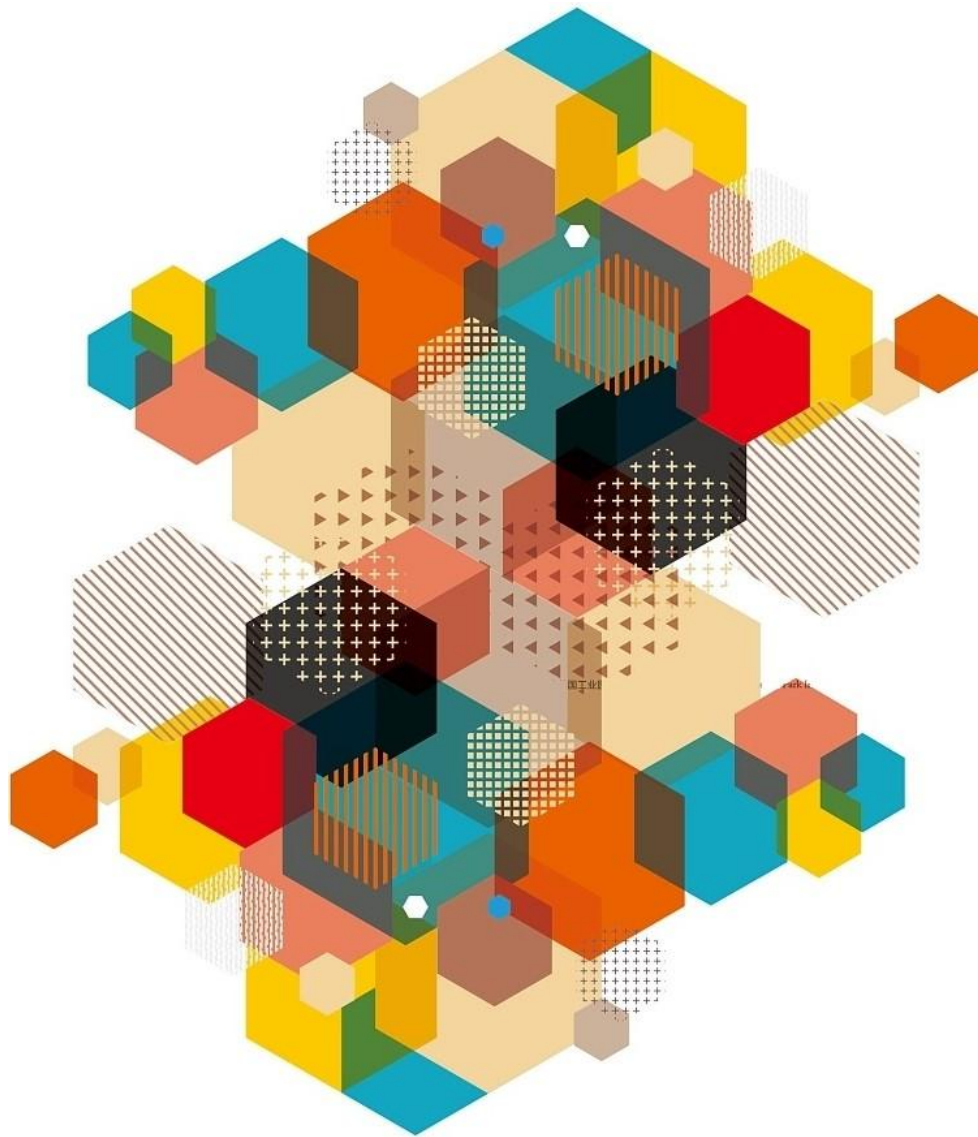


ក្រុមហ៊ុន ស៊ុនឡូស្យាហាម កាណាស៊ីមី ធីស៊ីយ៉ាតធីត  
加華工業園投资有限公司  
SOUN OUKSAHAKAM CANACITY INVESTMENT CO., LTD

# 柬埔寨「加华经济特区」营商指南

## 工业福地 | 投资经营两不误

本指南最终解释权归「柬埔寨加华工业园投资有限公司」所有



柬埔寨加华经济特区市场部○编撰

二〇二二年十月十日. 更新

## 加华经济特区 | 营商指南

### 「柬埔寨投资机会」

NO. 1

中国是柬埔寨最大的贸易伙伴和  
外国直接投资来源国

111.44 亿美元

2021 年中柬贸易总额

5.3%

亚洲开发银行对柬埔寨 2022 年  
GDP 增长率预测

### 「柬埔寨竞争优势」

东盟会员国、享有区域  
贸易优惠

享有大多数发达经济体  
免税或出口优惠政策

劳动力成本比大多数亚  
洲国家低

政府为投资提供担保  
优惠的投资政策及友善  
的投资环境



### 「建设背景」



由柬埔寨加华集团投资开发的“加华经济特区”位于柬埔寨中南部的 51 国道 31 公里处。是

**国土规划与建设部《2035 年金边土地利用总体规划》中释放市区发展空间，工业外迁的重要区域。**同时也于 2022 年 4 月中旬迎来了第一家入园企业“上海宝钢包装股份有限公司”铝制两片罐生产基地项目的奠基。在全球经济一体化、区域集团化的背景下，中国主导的“一带一路”将在亚、非、欧等地全面铺开，必将有力的促进资源要素的流动和整合。为计划布局“一带一路”沿线国家投资的企业，整合柬中资源，推动柬埔寨社会经济持续发展的同时，规避发达国家“双反”等贸易壁垒阻碍。

柬埔寨一直是亚洲表现最好的经济体之一，柬埔寨政府制定了相关措施，一方面降低生产与供应成本，另一方面则持续激励外资进入。从长远来看，随着区域经贸关系愈发重要，并在“一带一路”倡议的推动下，预计中国对柬埔寨直接投资将进一步上升。



## 「业主优势」



业主单一  
可操作性强  
便于经营管理



中国管理团队  
操作灵活  
沟通便利



融资便捷  
集团自有银行 | 信托等完善的金融  
融机构

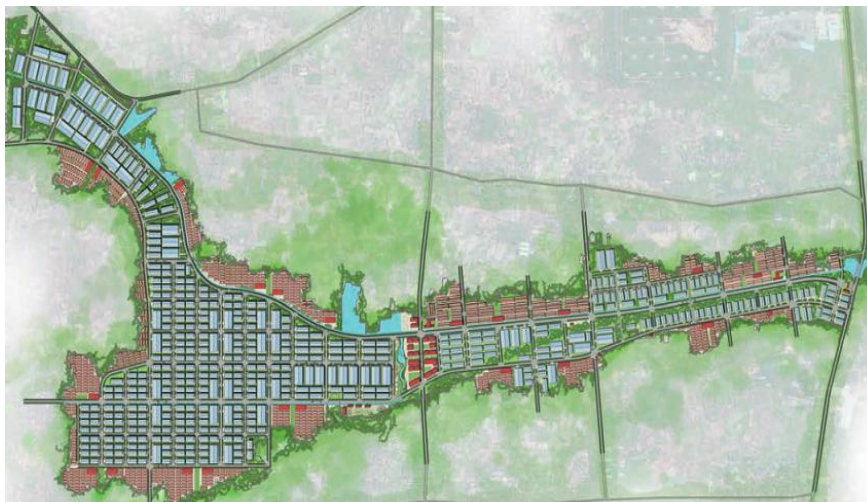


## 「园区简介」

自加华集团在永盛路建设“加华工业园”已逾二十载，除为企业带来经济效益外，也为柬埔寨的社会经济发展起到不可估量的带动作用。依国土规划与建设部颁发的《2035 年金边土地利用总体规划》所示，加华集团结合企业发展战略及为金边城区减压纾困，于 2019 年开始计划在实居省森隆东县（磅士卑省）东盟路（51 号路 31 公里处）开发占地 500 公顷的加华经济特区。特区位置属于《2015-2025 年工业发展规划》中鼓励投资工业地段，同属《2035 年金边土地利用总体规划》中经济、工厂和制造企业整合区域。

特区将共分为四期开发建设，与其它工业园区相比具有优惠合理的土地价格：土地由褐色沉淀土构成，地基结实，可以承受大型建筑及机

械，能直接节约建设成本约 20%，**特区地势无水患历史**。同时将依靠加华集团整体优势为企业搭建集群式投资平台，让企业走得稳、走得远。

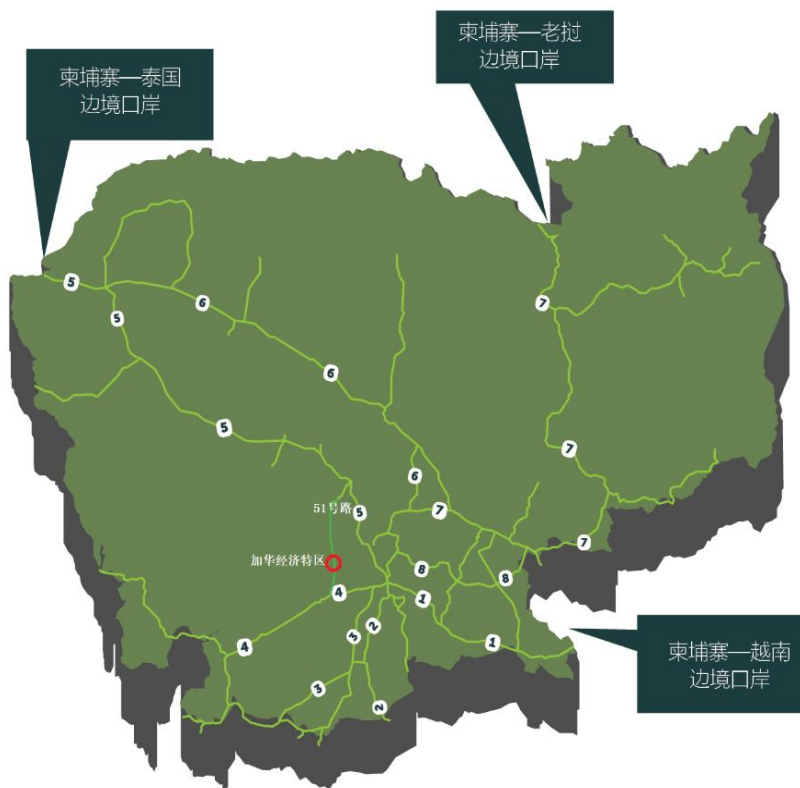


## 「交通便捷」

一个工业园区除了要占据较好的发展区位，更需要有良好的交通网络支撑，过于阻塞和隐蔽，那么区内物流和产品流甚至人才流都会受影响，掣肘企业的发展。

加华经济特区毗邻首都，交通便捷，无论从区位上看还是交通上看，都非常适合退城入园和产业转移。集团也将致力于打造“金边1小时生活圈”的工业新城。在“微观”交通方面，园区内部主干道双向6车道，加路基，路宽32m+，与园区次干道形成回形交通，厂房与道路接合部道路宽敞，便于大型车辆通行并可直接装卸。

目的地	距离路程
4号路	7公里
5号路	30公里
金边港	38公里
金边市中心	40公里
西哈努克港	205公里
金边国际机场	28公里
德崇国际机场	50公里
离金港高速入口	14公里
西哈努克国际机场	190公里



## 「投资优势」

- ◆人口红利、推动经济发展
- ◆美元资产、资金流入自由
- ◆政局稳定、中柬世代友好
- ◆领跑东盟、战略地位凸显
- ◆亟待开发、贸易环境宽松
- ◆经济快增、城镇进程加速
- ◆营商环境、政策优势显著



外国股权不受限制。外国投资者一般可在柬埔寨全资拥有其企业



有权雇用外籍人士担任关键职位，放宽即将投资或已经投资柬埔寨的外国人签证政策



无外汇管制



- ▶ 外国对企业的所有权不受限制，除非企业拥有土地。
- ▶ 只有柬埔寨人或柬埔寨公司拥有其51%或更多股份的法人实体可在柬埔寨拥有土地



- ▶ 目前对下列外汇业务没有限制：
  - ▶ 在外汇市场上购销外国汇票
  - ▶ 各种国际结算和外币资本流动
  - ▶ 柬埔寨与世界其他地区、或者居民与非居民之间的外币或本国货币资本流动
- ▶ 但是，转移10,000美元或更多资金需事先向柬埔寨国家银行申报。实际上，当地银行仅需填写申报表，无需正式向柬埔寨国家银行申请并获其批准

## 「园区服务」



精通多国语言的顾问专家



◆特区土地属永久性私有土地，可租、可售，可信托代持，可分期付款，可重置贷款，可客制化厂房建设。对投资额较大项目实行“一事一议”，给予更优惠的条款。

◆特区提供项目核准、施工报建、环境评估、CDC 批文、产品及设备进出口报关、物流、原产地证明核定等行政服务。

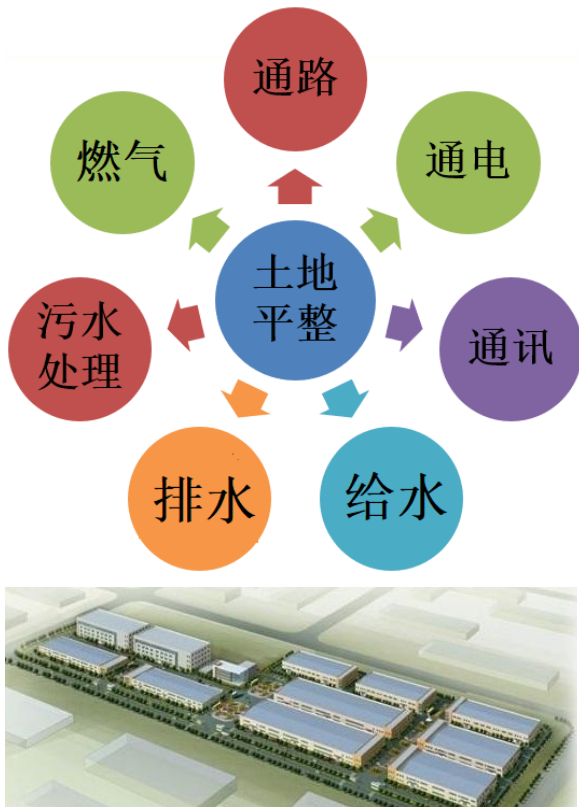
◆组建由发展理事会（CDC）、海关、商检、商业部、劳工部、磅士卑省政府组成的“一站式”政务服务窗口。

◆制定突发事件应急预案，引进警察局和宪兵队，建立园区安保队伍，确保入驻企业的人员及财产安全。

◆依靠加华集团强大的本土优势、内部协同效应，为入区企业提供经贸信息，解决入区企业生产经营过程中面临信息不对称问题。

◆企业融资难是制约企业发展的瓶颈，园区将以加华银行为依托，积极搭建银、企融资平台，最大限度地助推园区企业纾困解难。

◆柬埔寨尚未步入老龄化社会，劳动力人数为 916.4 万人。园区周边 20 公里范围内，工厂聚集、村镇众多；同时园区将建立劳动力市场，为入驻企业提供劳动力保障。



## 「建设情况」

### 2020 年 | 园区规划和预售

### 2021 年 | 园区基建和招商

### 2022 年 | 园区全面运转

园区分四期建设，其中一期加华示范工业区及综合商住区，二期商务配套区及综合轻工业区，三期综合轻工业区及四期重工业区。园区一、二期四通一平已近完成，入区 6.5 公里双向 6 车道“加华大道”主路已完成建设，可通大型货车；园区一期水厂已建设完成，正逐步推进 2500 m<sup>2</sup>至 12000 m<sup>2</sup>的独立标准化厂房建设。

#### ◇ 供地

特区总规划面积 500 公顷，可提供不同面积地块，适宜布局各类大中小型企业。

园区可根据项目具体实施情况提供适合规格的完整地块保证项目需求。

#### ◇ 供电

园区已经接入足够容量的政府电网满足大工业用电，多种供电方式企业可自由选择。

距园区 8.5 公里有容量 80MW 的太阳能电站，距园区 17 公里有容量 400MW 第 6 号路变电站

#### ◇ 供水

市政管网尚未接入至园区，园区将按“近远结合、分期实施”原则自建水厂。

同时立足于供水实际情况，完善区内供水管网，保障供水安全，控制供水成本。





### ◇ 供气

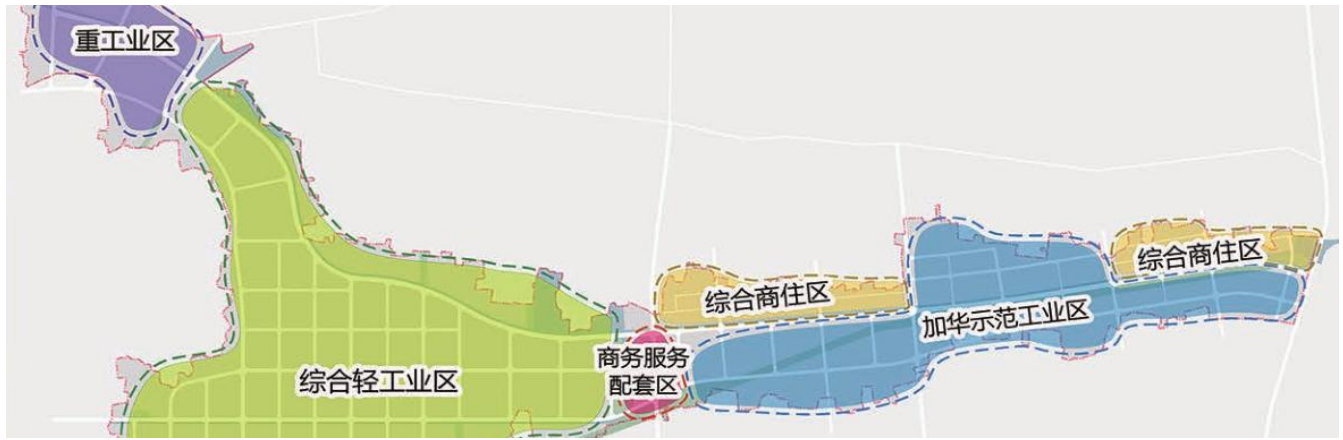
区内无管道燃气规划,企业根据生产需要,在厂区范围内自建气站,通过罐箱或者槽车供应至厂区气站点。柬埔寨没有液化石油气储存安装法规,气化站的建设标准可参照中国气化站的要求。

### ◇ 污水

园区将以“源头控制,分区防治”策略,严控因污、废水泄漏导致周边土壤和地下水遭致污染。中期将建设大容量污水处理站,因地制宜解决污水问题。

### ◇ 通讯

电讯公司逐步在特区周边推进基站建设,特区已引入中资网络服务商,启动千兆光纤宽带网络建设,园区对网络服务商无特殊要求,企业可自由选择。



## 【适合企业类型及目标产业】

### 柬埔寨的主要产业



### 柬埔寨政府优先发展领域

- ◇ 柬埔寨对具有开拓能力,产品附加值高,创新性强,竞争力强的新产业,如机械组装,机电/电设备组装,交通运输工具组装,自然资源加工等。
- ◇ 各行业中小企业,涉及药品和医疗设备生产,建筑材料,出口包装设备,家具制造和工业设备等中小企业。
- ◇ 面向出口和国内市场的农工业生产。
- ◇ 针对农业、旅游业、纺织业及服务于区域生产链而同时拥有全球市场或全球价值链行业的各类配套产业。
- ◇ 信息和通信技术,能源、重工业、文化历史,传统手工艺,绿色技术等服务于区域生产和具有未来战略意义的产业。

## 「加华经济特区产业集群」

- ◇ 出口加工型企业
- ◇ 劳动密集型行业
- ◇ 易受欧美双反贸易壁垒企业
- ◇ 投资经营商住配套服务企业
- ◇ 有意开拓国际市场的配套型企业
- ◇ 有意做二级开发商，建设“园中园”的企业

- ◇ 电子及电器产业
- ◇ 汽车零部件及整车产业
- ◇ 陶瓷、金属及建材产业
- ◇ 服装纺织、鞋及箱包产业
- ◇ 农业产品及生物塑料产业
- ◇ 太阳能、光伏新能源产业



## 「柬埔寨投资优惠权益」

在柬埔寨可以采取下列任何一种形式进行直接投资

- ◇ 子公司（可采用有限责任公司的形式注册设立）
- ◇ 外国公司的分支机构
- ◇ 商业办事处



项目类型	有限公司	分支机构
法律地位	独立于总公司的法人实体	非独立于总部的法人实体
税收基础	就全球收入缴税	仅就柬埔寨业务收入缴税
投资优惠	可获得投资优惠	不可获得投资优惠

## 投资激励政策

- ◇ 产品出口免征出口税
- ◇ 可获免 3 至 9 年企业所得税
- ◇ 利润用于再投资免征所得税
- ◇ 允许聘用外籍专家和技术工人

- ◇ 可免除设备和原材料进口关税
- ◇ 无外汇管制，允许外汇自由出入
- ◇ 允许外商投资者 100% 拥有企业所有权
- ◇ 生产或加工所用无形资产可进行特殊折旧



### 投资项目企业免税的时间规定【仅供参考】

	2020 年	2021 年	2022 年	2023 年	2024 年	2025 年	2026 年	2027 年	2028 年
1	最终注册证书	没有收入	有收入 利润	有收入 亏损	有收入 利润	有收入 亏损	有收入 利润	有收入 利润	有收入 利润
	启动期		免税期 3 年			优先期			
2	最终注册证书	没有收入	有收入 亏损	有收入 亏损	有收入 亏损	有收入 亏损	有收入 利润	有收入 利润	有收入 利润
	启动期					免税期 3 年			优先期
3	最终注册证书	没有收入	有收入 亏损	有收入 亏损	有收入 利润	有收入 利润	有收入 亏损	有收入 亏损	有收入 利润
	启动期				免税期 3 年			优先期	

### 纳税人分类标准【仅供参考】

纳税人	分类标准	
	商业领域	年度营收
小型	农业、服务业、商业	2.5 亿瑞尔至 10 亿瑞尔（约 6.25 万美元至 25 万美元）
	工业	2.5 亿瑞尔至 16 亿瑞尔（约 6.25 万美元至 40 万美元）
中型	农业	10 亿瑞尔至 40 亿瑞尔（约 25 万美元至 100 万美元）
	服务业及商业	10 亿瑞尔至 60 亿瑞尔（约 25 万美元至 150 万美元）
	工业	16 亿瑞尔至 80 亿瑞尔（约 40 万美元至 200 万美元）
大型	农业	大于 40 亿瑞尔（约 100 万美元）
	服务业及商业	大于 60 亿瑞尔（约 150 万美元）
	工业	大于 80 亿瑞尔（约 200 万美元）
大型 II	所有领域	大于 100 亿瑞尔（约 250 万美元）

### 【生产要素参考及其它】

#### 主要生产要素【仅供参考，具体数据以实际落地为准】

计价单位：美元

水   m <sup>3</sup>	电   KW.h	管理费   m <sub>2</sub>	网络   月	厂租   m <sup>2</sup>	地租   m <sup>2</sup>	建设成本   m <sup>2</sup>	土地售价   m <sup>2</sup>
0.39 元	0.137 元	0.06 元/月	100.0 元	2.0 元	1.0 元	120.0 元	65.0 元起



## 企业入驻模式

特区运营团队将根据投资者项目计划量身定制最佳投资方案：

- ◇ **购地建厂：** 投资者根据个体需求自行购地建厂。
- ◇ **委托代建：** 利用加华集团的建设经验和成本优势，委托园区代建厂房。
- ◇ **租赁厂房：** 租赁园区标准厂房，满足投资起步快，固定投入少的需求。
- ◇ **先租后买：** 连地带厂买入正在租赁的厂房或者在园区内买其它的地块。



## 加华集团工业地产项目



51 号路加华经济特区永盛路加华工业园 4 号路新希望工业城

## 「联系我们」

刘经理【招商办公室】

邮箱：canadiasez@163.com

网址：http://www.canadiasez.com

电话：098385511 13709695501（微信）



### ◇ 金边办公室：

金边市莫尼旺大道 315 号加华大厦 7 楼

### ◇ 园区办公室：

51 号路 31 公里（4 号路西港方向右拐 7KM）A 座 2 楼

### ◇ 上海代表处：

上海市静安区天目中路 253 号蓝宝石大厦 12 层

## 免责声明：

【为让投资者了解柬埔寨加华经济特区的入园政策，更为园区企业带来更多福祉，特编撰本营商指南。这仅是入驻柬埔寨加华经济特区的常规指南，不应被视为权威性资源。所包含信息，趋势分析及法律建议仅作参考，通过尽职调查确认其准确性是投资者应有程序及责任】



## 参考文献:

# 柬埔寨投资与经贸风险分析报告

转载自中国信保《国家风险分析报告》

## 外国直接投资状况

自 1999 年加入东盟，尤其在 2003 年 9 月加入世界贸易组织以后，柬埔寨政局保持稳定，经济稳步增长，固定资产投资逐年较快增加，外部资本对柬埔寨投资活动趋于活跃。虽然外国直接投资的绝对规模仍然有限，但增长速度较快，占 GDP 比重不断提升，屡创新高，在柬埔寨全部固定资产投资中则占有绝对比重，对柬埔寨当前经济与社会发展有着重要且难以替代的作用。

2005 年，柬埔寨所接受的外国直接投资净值达到 3.8 亿美元，较上年增长近两倍，占 GDP 比重超过 6%；2006 年稳步提高至 4.8 亿美元，占 GDP 比重为 6.6%；2007 年，再次实现 50% 以上的大幅增长，外国直接投资净值达到 7.5 亿美元，占 GDP 比重达到 9.1%。2008 年，投资规模增长速度将趋缓，投资规模 则有可超过 8 亿美元。

目前，主要投资领域依次为纺织服装业、旅游服务业、农业和建筑业，其中对纺织服装业的投资集中度较高，投资领域分布有待优化；投资来源地主要为中国、马来西亚、韩国、泰国和日本。

## 投资环境与投资政策

长年战乱对柬埔寨经济造成严重创伤，柬埔寨仍然是对外资和外援有较高依赖程度的全球最不发达国家之一，积极利用外资已成为柬埔寨经济发展的主要动力之一。柬埔寨政府为降低外援依赖，树立国际形象，提高自身竞争力，在现阶段保持一定水平外部援助以稳定社会发展的基础上，有意加大吸引外部投资的力度。

目前，柬埔寨推行自由经济政策，实行全行业开放，开放程度远高于周边国家，积极鼓励外来投资。

柬埔寨发展理事会是唯一有资格负责重建、发展和投资工作的官方部门，是政府审议和决策各项重建、发展和投资工作的重要决策支持机构。

柬埔寨发展理事会下设两个委员会，以协助工作：

一是柬埔寨重建和发展委员会。

二是柬埔寨投资委员会。发展理事会的组建及运作办法由内阁会议决定。所有投资者必须向发展理事会提交投资申请，以供审议和决定。

1994 年、柬埔寨国会通过了《投资法》和《移民法》；

1997 年、1999 年两次修订《投资法》；

2003 年 2 月，国会再次通过投资法(修正法)》；

2005 年 9 月，颁布投资法(修正法)实施细则》，其中明确，柬埔寨政府欢迎外籍实体在各经济领域进行投资。

《投资法(修正法)》及实施细则以法律形式明确了投资申报与审批程序、投资保障措施、投资鼓励与优惠条件、对土地和劳动力的使用、对纠纷的解决等重要内容。



## 金融体系

1955年1月，柬埔寨国家银行宣告成立。西哈努克执政时期，柬埔寨先后建立了国家发展银行、高棉商业银行和国家信贷银行。至20世纪60年代末期，柬埔寨基本建立起独立的金融体系。

1975年4月红色高棉执政后，银行体系处于被取消状态，至1979年金边政权执政后开始重建。1989年，柬埔寨改变单一银行制，建立国家银行和国有外贸银行。1991年，柬埔寨开放银行业，允许私人资本建立商业银行，数十家商业银行纷纷建立。

2000年11月，柬埔寨政府对商业银行开始清理整顿。目前，柬埔寨商业银行共有17家。外贸银行、加华银行等五大商业银行集中了全国银行业总资产的70%、储户存款的80%和提供贷款的70%。

目前，柬埔寨银行系统由国家银行(即中央银行)和商业银行构成。柬埔寨国家银行在全国设有20家分行，但由于柬埔寨银行体系大多以美元操作和现金交易，银行的外汇存款以美元为主，美元约占银行存款总数的90%以上，同时美元也是主要的交换媒介，美元流通量占市场货币流通总量的85%以上，因此，柬埔寨国家银行对银行系统的宏观调控作用十分有限。

柬埔寨商业银行的业务范围很窄，主要是吸收存款、放贷及办理与商贸相关的业务结算，资金调度水平很低，对宏观经济的作用也十分有限。

同时，由于企业与银行尚未建立安全信用贷款体系，不论银行放贷或资金同业拆借，都需要严格的资产抵押和附属担保，以防拖欠还款或不能及时兑现。银行不愿提供较长期贷款，定期融资更难获得，通常是持续滚动短期贷款。商业银行的贷款和存款占GDP的比重都很低。

1993年以来，柬埔寨通过并实施《外汇法》，不实行外汇管制，对任何外汇经营均不设限，包括转账和国际结算。汇率由市场调节，允许美元市场流通，允许外商向境外汇出外汇，用以清算与投资活动有关的债务。

## 税收体系

柬埔寨税收法律体系尚不完善，税基较窄，征收不力，税收对财政收入的贡献不大。不过，比较广泛的税收优惠政策和相对较低的企业税税率成为了吸引外国投资的有利条件之一，尤其是公司所得税。

目前，由于政府尚有许多需要“优先发展”的事项，尚无暇对当前税制进行系统性改革。对外部投资的鼓励主要表现在全部或部分免征关税及其他税收方面，在法律中有相关规定。

未来，柬埔寨政府在现代税收体系建设方面仍然有很多工作需要完成，且难以一蹴而就，诸多税收法律应进一步完善深化，且应与经济与社会的长远发展，以及财政增长的可持续性结合考虑。由于政府对外来投资持友好态度，可以预见，未来的税收体系将更有益于经贸环境的改善。

## 双边关系，政治关系

中国与柬埔寨两国有着悠久的传统友谊。1958年7月19日，两国正式建交。长期以来，中国几代领导人与西哈努克国王建立了深厚的友谊，为两国关系的长期稳定发展奠定了坚实的基础。1955年4月，西哈努克亲王在万隆亚非会议上与周恩来总理结识。西哈努克亲王曾于20世纪70~80年代两次在华长期逗留，领导柬埔寨人民反抗外来侵略、维护国家独立和主权的斗争，得到中国政府和人民的大力支持。



20 世纪 90 年代以来，中国与柬埔寨关系进入新的发展阶段。江泽民、李鹏、朱 镕基、李瑞环等前国家领导人先后访柬。西哈莫尼国王、西哈努克太皇、参议院主席谢辛、国会前任主席拉纳烈、政府首相洪森等分别访华。两国在经贸、军事、文化、卫生等领域的交流与合作不断扩大。双方在政治、经贸、文化、教育、军事等领域的友好合作不断加强，在国际和地区问题上保持良好的协调和合作。

2000 年 11 月，江泽民主席对柬埔寨进行国事访问，两国领导人就双边关系和共同关心的问题达成了广泛共识，双方签署了《关于双边合作的联合声明》，两国传统睦邻友好合作关系在和平共处五项原则的基础上得到进一步发展。

2002 年 11 月，朱镕基总理访问柬埔寨，两国领导人同意把农业、 基础设施建设和人力资源开发作为两国重点合作领域，中方并宣布免除柬埔寨所有到期债务。

2006 年 4 月，温家宝总理访问柬埔寨。双方发表联合公报，宣布建立“全面合作伙伴关系”。

### 双边贸易

近年，中国与柬埔寨商品贸易增长很快，尤其是中国东盟自由贸易区计划启动以来，双边贸易增长明显加速。

2007 年，中国出口增长 26.4%，中国进口增长 45.6%。

中国出口的不断扩大大是拉动双边贸易快速增长的主要动力。中国与柬埔寨贸易中，中国一直保持着较大规模的顺差。2007 年，顺差额超过 8.3 亿美元。中国主要出口产品为电器、纺织品、机电产品、五金和建材等，从柬埔寨主要进口橡胶、木材制品和水产品等。

我国进入柬埔寨市场的商品多以质低价廉商品为主，具有相当技术含量的名牌商品和高科技产品并不多，随着柬埔寨经济的发展和两国经贸交往的不断增长，我国商品的质量、性能和价格优势将进一步被柬埔寨民众所了解和接受，我国商品出口的增长前景乐观。与此同时，随着从 2005 年开始的为提高柬埔寨出口能力的“早期收获计划”的落实，预计柬埔寨对华出口亦将有所增加。中国与柬埔寨贸易可望走上新台阶。

### 双边经济合作

近年来，中国与柬埔寨两国经贸关系发展较快，合作领域不断拓宽。

1996 年 7 月，两国政府签订了《关于促进和保护投资协定》，并于 2000 年成立两国经济贸易合作委员会。在投资保护协定签订后，特别是近年我国实施“走出去”战略以来，中国有关企业对柬埔寨投资发展迅速。

截至 2006 年 8 月，中国企业在柬埔寨累计签订承包工程合同额达 8.7 亿美元，完成营业额 4.4 亿美元。中国企业在柬埔寨投资主要集中在森林开采及木材加工、电力、纺织、制衣、建筑材料、工程承包和农业开发等领域。中国承包公司也自 1997 年前后开始涉足柬埔寨承包工程市场。

近年来，承包工程业务成为我国企业在柬埔寨开展 经贸合作较有成效的领域，且发展势头良好。劳务输出是双边经济合作的另一重要领域。随着柬埔寨制衣业的发展，中国向柬埔寨输出了大量服装加工等技术劳工，大多数为服装技工和熟练操作工，分布在中资、港资和台资等数十家制衣厂工作。

### 总体风险评保



由于经历了较长时期的战乱，民主政治尚处初级阶段，发展时间有限，国内党派矛盾由来已久，从客观来看，柬埔寨民主政治制度还比较脆弱。但是，经过近年的努力，柬埔寨正在经历其四十余年来政治局势最为稳定的时期。2008 年国民议会选举顺利进行成为柬埔寨国内政局稳定的又一标志，民主政治得以推进；而人民党执政地位的巩固加强则为柬埔寨国内政局保持这一良好态势提供了保障。

柬埔寨民主政治动荡的发展史值得关注；政治权力格局仍未完全改变，潜在的脆弱性不容忽视。从 1998 年起，柬埔寨政治权力格局呈现出“一党主导、两党执政、三足鼎立”的态势。虽然经过 2008 年大选，人民党的主导地位在形式上更为突出，但这内在权力格局尚未完全改变，主要政党之间的纠葛与矛盾难以在短期内消除。长期以来，人民党与奉辛比克党两党关系时有紧张，而反对党则遭到排挤，柬埔寨国内政治气氛比较压抑。首相洪森在经历历次选举后，逐渐巩固和强化了自己的势力。

目前来看，反对党领导人已很难对洪森的地位权势构成威胁。洪森的政治集权意识与趋势也日益明显，打击政治对手，实行高压统治，尤其是对沈良西党，以及部分敢于针砭时弊的媒体、工会组织和以反抗镇压名义集结的非政府组织。大选取得胜利后，洪森将致力于进一步加强自身权势的稳固性。

柬埔寨是传统农业国家，工业基础薄弱，属全球最不发达国家之一。在东南亚地区内，柬埔寨经济发展也处于较低水平，总体经济规模为地区内最低水平。长年战乱对资源损毁严重，人民生活水平相当困苦，贫困人口占总人口 28%。产业结构过度依赖农业，工业发展落后且门类单一。

一段时间内，柬埔寨经济发展还必须依靠国际援助的推动，尤其是西方发达国家以及世界银行、国际货币基金组织等国际金融机构在促进发展、创造就业、改进社会公平、提高政府施政效率等方面持续不断的援助。目前，柬埔寨经济增长趋于放缓，通货膨胀则逐步走高，国际收支状况不佳，未来经济发展中的不确定性突出，困难巨大。柬埔寨实行自由市场经济政策，美国、日本、欧盟等 28 个国家对柬埔寨实行普惠制待遇，柬埔寨对外资具有一定吸引力。

自 1999 年加入东盟，尤其在 2003 年 9 月加入世界贸易组织以后，柬埔寨政局保持稳定，经济稳步增长，固定资产投资逐年较快增加，外部资本对柬埔寨投资活动趋于活跃。虽然外国直接投资的绝对规模仍然有限，但增长速度较快，占 GDP 比重不断提升，屡创新高，在柬埔寨全部固定资产投资中则占有绝对比重，对柬埔寨当前经济与社会发展有着重要且难以替代的作用。不过，柬埔寨的投资障碍也相当突出，主要表现在基础设施建设落后，法律制度不健全，公务员队伍效率低下腐败问题严重等。

中国与柬埔寨两国有着悠久的传统友谊。自两国正式建交以来，中国几代领导人与西哈努克国王建立了深厚的友谊，为两国关系的长期稳定发展奠定了坚实的基础。

近年，中国与柬埔寨商品贸易增长很快，尤其是中国东盟自由贸易区计划启动以来，双边贸易增长明显加速。中国与柬埔寨经贸合作增长前景乐观。根据对当前总体形势的分析和评估，柬埔寨的参考评级为 7(7/9)级，国家风险水平显著，未来风险水平趋于升高。



## 柬埔寨投资环境「优缺点」概述

### 一、柬埔寨投资环境优点

1、享有世贸组织及东盟会员国权益及约束，可预测性明显：柬埔寨于2003年9月加入WTO，自2007年起将适用TBT《技术性贸易壁垒协议》及TRIPS《与贸易有关的知识产权协定》，在2008年适用SPS《实施动植物卫生检疫措施的协议》；另1999年4月30日加入东盟，2015年已依东盟协议降低关税。

根据1992年CEPT《共同有效优惠关税协议》与2009年ATIGA《东盟货品贸易协议》之规定，东盟6国须在2010年将关税降至零，而CLMV柬埔寨、老挝、缅甸和越南四国应在2015年至2018年间消除关税。东盟6国降税比例已于2012年达99.2%，CLMV近5年调降关税比例显著，从2011年仅49.3%，至2018年达到99%。

2、享有低度开发国家（LDC）优惠措施：柬埔寨于1994年8月公布投资法，除在2003年修定后，又于2021年重新修定投资法案，不限定外资所经营之项目及金额，并给予各项优惠措施及协助。

此外，柬埔寨属于开发中国家，欧、美、日等国均已给予MFN/GSP（最惠国/普惠制）待遇，其中日本给予226项，韩国78项，外资公司利用柬埔寨廉价劳工所生产之产品（特别是纺织成衣品及鞋类），享有欧美日各国之GSP普惠制特别优惠税率，非常具有市场价格竞争力，容易输往上述市场，因此柬埔寨对劳力密集之产业仍有投资吸引力。

3、柬埔寨受到欧盟于2020年8月起取消部分EBA（欧盟普惠制的一部分）关税优惠刺激，开始向外洽签双边及区域协议；在双边贸易协议方面，柬埔寨于2020年10月与中国签署自由贸易协议，2021年10月与韩国签署自由贸易协议。在区域协议方面，柬埔寨于2020年11月签署加入新成立的区域全面经济伙伴关系（RCEP）。

### 二、柬埔寨投资环境缺点

1、政府行政效率不彰：

柬埔寨行政效率缓慢，官僚体系仍有待大幅改善，经常须支付非法定费用，徒增许多投资者无法估计的隐形成本，不过柬埔寨国会已通过反贪腐法案，相信有助于增进行政效率。

2、工会鼓动罢工造成投资者极大困扰：

柬埔寨较大型工会有15个。柬埔寨独立工会联盟（CFITU）、独立工会联盟（CIUF）、工业联盟（CUF）及劳工工会联盟（CLUF）等，每年平均有50件罢工事件，外国投资者在投资规划时需将罢工列入考虑。

3、治安问题：

因疫情及网投等因素存在，柬埔寨治安问题仍需考量，但随着政府强有力手段打击，各省网投及治安案件高发地区已有改善。

4、公共基础建设不足：

柬埔寨经长期内战，水电、道路运输系统并不健全。